

Helsingin kaupunkisuunnittelulautakunta  
helsinki.kirjaamo@hel.fi

Tiedoksi valtuustoryhmille

Asia KSV/HEL 2015-012598

## **Lauttasaari-Seuran muistutus yleiskaavaehdotukseen**

### **Yleiskaavan suurimmat huolenaiheet Lauttasaaren alueella – tiivistelmä**

On tärkeää, että Helsinki varautuu väestönkasvuun. Lauttasaassa kasvutavoitteet ovat kuitenkin suhteettoman suuria verrattuna muihin vanhoihin kaupunginosiin. Kaupunginosan liian voimakas tiivistäminen aiheuttaisi vakavaa haittaa saaren viheralueille ja meriluonnolle. Se myös pahentaisi saaren jo ennestään vaikeaa julkisten palvelujen vajetta, sillä kaupunki ei omista saarella päiväkotij- ja koulupalveluihin tarvittavaa tonttimaata, eikä kasvavan asukasmäärän tarvitsemia palveluja siksi voida varmistaa.

### **Pohjois-Lauttasaaren viheralueet ja meriluonto uhattuina**

Kaavaehdotukseen kirjattu keskeinen periaate on säilyttää Helsingissä laajat viheralueet. Kannatamme tätä voimakkaasti. Pohjoisessa ja koillisessa Lauttasaassa on useita tärkeitä viheralueita, joilla on suuri virkistysarvo ja myös tärkeä ekologinen merkitys. Lähes kaikki nykyiset viheralueet Lauttasaaren pohjois- ja koillisosissa on kuitenkin merkitty yleiskaavakartassa tiiviin rakentamisen alueiksi.

Samaan aikaan kun puhutaan Itämeren suojelusta, Lauttasaaren lähialueilla suunnitellut merentäytöt heikentäisivät meriveden laatua ja tuhoaisivat meriluontoa laajoilla alueilla. Lauttasaaren pohjoiselle ranta-alueelle ollaan yleiskaavassa suunnittelemassa yhteensä yli kymmenen hehtaarin merentäyttöjä, joiden alle nykyiset pääosin luonnolliset merenrannat jäisivät. Myös Lauttasaaren edustalla sijaitseva Melkin saari aiotaan rakentaa ja täyttää sen pohjoispuolella merta yli kymmenen hehtaarin alueelta. Tämä olisi korvaamaton menetys luonnon kannalta.

### **Länsiväylän bulevardisointi ongelmallista**

Länsiväylä on Helsingin sisääntuloväylystä vilkkain. Lauttasaaren kohdalla ajaa yli 70 000 autoa vuorokaudessa. Väylä on kantatie, jossa liikennöi paljon satamasta tulevaa rekkaliikennettä.

Länsiväylän bulevardisointi merkitsisi kaupungin teettämän selvityksen mukaan liikenteen ruuhkautumista ja autoliikenteen ohjautumista Lauttasaaren asuinkaduille. Tämä heikentäisi Lauttasaaren liikenneturvallisuuata. Länsiväylän ruuhkat, melu ja pienhiukkaset leviäisivät alueella entistä laajemmalle. Tämä ei ole ekologisesti kestävää.

Länsiväylän bulevardisointi ei onnistu lähivuosisikymmeninä rikkomatta maankäyttö- ja rakennuslain (myöhempanä MRL) 39 § 1 mom. 5 kohdan vaatimusta turvallisesta ja terveellisestä elinympäristöstä. Yleiskaavan taustaselvityksen mukaan terveydelle vaarallisen

typpidioksidin vuosiraja-arvot ylittyvät kaikissa bulevardityypeissä, mutta varsinkin vilkkaimmilla sisääntuloväylillä. Myös melutaso bulevardisoidun Länsiväylän vieressä olisi asumiseen sopimaton.

### **Lauttasaaren tehotiivistämisen haittavaikutukset**

Lauttasaaren suunniteltu rakentaminen on suhteettoman massiivista verrattuna muihin vanhoihin kaupunginosiin. Lauttasaaren asukasmäärän lisäys olisi yleiskaavan ja alueen muiden kaavoitusratkaisujen vuoksi vuoteen 2050 mennessä vähintään 60–70 prosenttia, kun se Helsingissä keskimäärin olisi 40 prosenttia. Kuntalaisia tulee kohdella tasapuolisesti. Voimakas tiivistäminen ei voi kohdistua liikaa yhteen vanhaan kaupunginosaan.

Pohjoiseen ja koilliseen Lauttasaaren on suunniteltu kymmenen hehtaarin merentäytöt. Samaan aikaan myös Koivusaaren ollaan suunnittelemassa noin 11 hehtaarin merentäyttöjä. Valtavat merentäytöt merkitsisivät sitä, että alueen asukkaat joutuisivat asumaan jopa vuosikymmeniä raskaan rakennusalueen keskellä. Vanhassa ”valmiissa” kaupunginosassa tämä on asukkaille kohtuutonta. Se myös pudottaisi asuntojen arvoa alueella.

Lauttasaaren asukasmäärä on 2000-luvulla Vattuniemen tiivistysrakentamisen vuoksi kasvanut noin 4 000 asukkaalla. Samalla saaren väestörakenne on nuorentunut. Jatkuvasti kasvavalle lapsimäärälle on kuitenkin ollut lähes ylivoimaista löytää koulu- ja päiväkotitontteja, sillä kaupunki ei omista Lauttasaassa muuta maata kuin puistoja ja vesialueita. Palveluvaje on jo nyt katastrofaalinen ja tehotiivistämisen vuoksi vaje pahenisi entisestään. Länsiväylän lähelle, minne lisärakentaminen on vahvasti suunniteltu, ei voi rakentaa tuhansien uusien asukkaiden tarvitsemia päivähoito- ja koulupalveluja väylän suurten pienhiukkaspäästöjen vuoksi.

Lauttasaari on Vattuniemen keskiosaa lukuun ottamatta maakunnallisesti merkittävä kulttuuriympäristö. Lauttasaaren nykyistä rakennettua ympäristöä, maisemaa ja luontoarvoja ei kuitenkaan oteta suunnitelmassa huomioon MRL 39 § 1 mom. 8 kohdan vaatimusten mukaisesti, sillä kaavakartan mukaan myös keskisen ja pohjoisen Lauttasaaren kulttuurihistoriallisesti arvokkaille alueille voitaisiin rakentaa.

### **Kaavan esitystapa on vaikeaselkoinen eikä ohjaa kaavoitusta riittävästi**

Yleispiirteinen pikselimerkintä ja siihen liittyvät kaavamerkinnät eivät Lauttasaari-Seuran mielestä ole riittävä ja lainsäädännön tarkoittama tapa kuvaamaan yleiskaavassa tarkoitettua maankäyttöä. Asukkaiden on pikselikartan perusteella lähes mahdotonta ennakoida asuinympäristönsä tulevia muutoksia. Tämä on asukkaille kohtuutonta, vastoin kaavoitukselle asetettuja vaatimuksia ja synnyttää turhaa epäluottamusta kaupungin ja asukkaiden välille.

### **Lauttasaaren vehreys ja ominaisluonne turvattava**

Lauttasaari on nykyisin omaleimainen, elinvoimainen asuinalue. Sen houkuttelevuutta ei ole järkevä tuhota ylimitoitetulla kaavoituksella. Tällä olisi kielteinen heijastusvaikutus Helsingin kaupungin vetovoimaan.

Lauttasaarelaisten esittämiä perusteltuja mielipiteitä ei ole yleiskaavassa nyt otettu huomioon, vaan vuorovaikutus on jäänyt lähinnä muodolliseksi. Lauttasaassa on voimakas kansalaismielipide saaren viheralueiden säilyttämiseksi ja merentäyttöjä vastaan. Tämä ilmeni muun muassa Lauttasaari-Seuran syksyllä 2015 tekemästä asukaskyselystä. Lisäksi yli 4 500 henkilöä on allekirjoittanut adressin Lauttasaaren vehreyden ja omaleimaisuuden puolesta.

## Lauttasaari-Seuran muutosesitykset yleiskaavaan

- Rakentamisen tehokkuutta ja laajuutta Lauttasaareissa vähennetään niin, että alueen merellinen ja vehreä ominaisuus säilyy.
- Luovutaan Länsiväylän bulevardisoinnista tämän yleiskaavan aikana. Bulevardisoinnin vaikutuksia tulee selvittää huomattavasti nykyistä tarkemmin asumisterveyden, liikenteen, ekologian ja talouden näkökulmasta.
- Luovutaan Lauttasaaren pohjois- ja koillisosien merentäyttöistä ja säilytetään rantaviiva nykyisellään. Nykyinen saarta ympäröivä rantaraitti tulee säilyttää luonnontilaisessa ympäristössä.
- Kaavakartan suurpiirteisestä ja tulkinnanvaraisesta esitystavasta johtuen on mahdollista, että viheralueet Lauttasaareissa kaventuvat tai kuroutuvat umpeen. Viher- ja virkistysalueet tulee merkitä kaavakarttaan selkeästi, eikä niitä saa haudata hehtaarin suuristen karttapikselien alle.
- Lauttasaareissa yleiskaavakarttaan on merkittävä viher- ja virkistysalueiksi Kotkavuori, Laukkaniemen puisto, Lemissaari, Nackapuisto, Koirakivenniemi, Länsiulapannimestä Myllykalliolle menevä vihersormi, Myllykalliolta Nackapuiston kautta Katajaharjun pohjoiskärkeen menevä vihersormi. Muutosehdotukset käyvät ilmi liitteenä olevasta kartasta (Liite 1).
- Vasta kunnostettu Lauttasaaren liikuntapuisto (ns. Pyrkän kenttä) tulee säilyttää nykyisellä paikallaan ja nykyisessä laajuudessa (jalkapallo, yleisurheilu, tennis, skeittaus, luistelu). Kenttä on erittäin tärkeä paikallisesti ja merkittävä myös koko eteläisen Helsingin juniorijalkapalloilulle.
- Melkin saari tulee merkitä kokonaisuudessaan virkistys- ja viheralueeksi. Mikäli Melkin rakentamista jossakin vaiheessa suunnitellaan, on sitä ennen tehtävä perusteelliset selvitykset. Sinne suuntautuva liikennekään ei saa haitata arvokkaita luontoalueita.
- Helsingin luontotietojärjestelmästä ilmenevät arvokkaat luontokohteet tulee rauhoittaa rakentamiselta ja lisätä nämä kohteet Kaupunkiluonto-teemakarttaan.
- Mikäli yleiskaavassa pitäydytään tulkinnanvaraisessa pikselimerkinnässä, tulee vähintään kaupunkiluonto-teemakartta ja kulttuuriympäristöt -teemakartta saada kokonaan oikeusvaikutteisiksi.
- Kaavoituksessa tulee ottaa huomioon Uudenmaan maakuntakaavan määräykset.
- Kaavamääräysten C2 merkintä tulee muuttaa vähimmäisvaatimuksesta enimmäismääräykseksi seuraavaan muotoon: ...kaupunkibulevardeihin rajoittuvilla alueilla korttelitehokkuus voi olla enintään 1,8... Kaavamääräyksen tulkintaohjetta tulee täsmentää siten, että arvokkaat luonto- ja kulttuurihistorialliset kohteet säilyvät suojeltuina.
- Kaavamääräyksiä tulee täsmentää siten, että tällä yleiskaavakartalla ei voida korvata Koivusaaren osayleiskaavaa.

### LAUTTASAARI-SEURA – DRUMSÖ-SÄLLSKAPET

Katri Penttinen  
puheenjohtaja

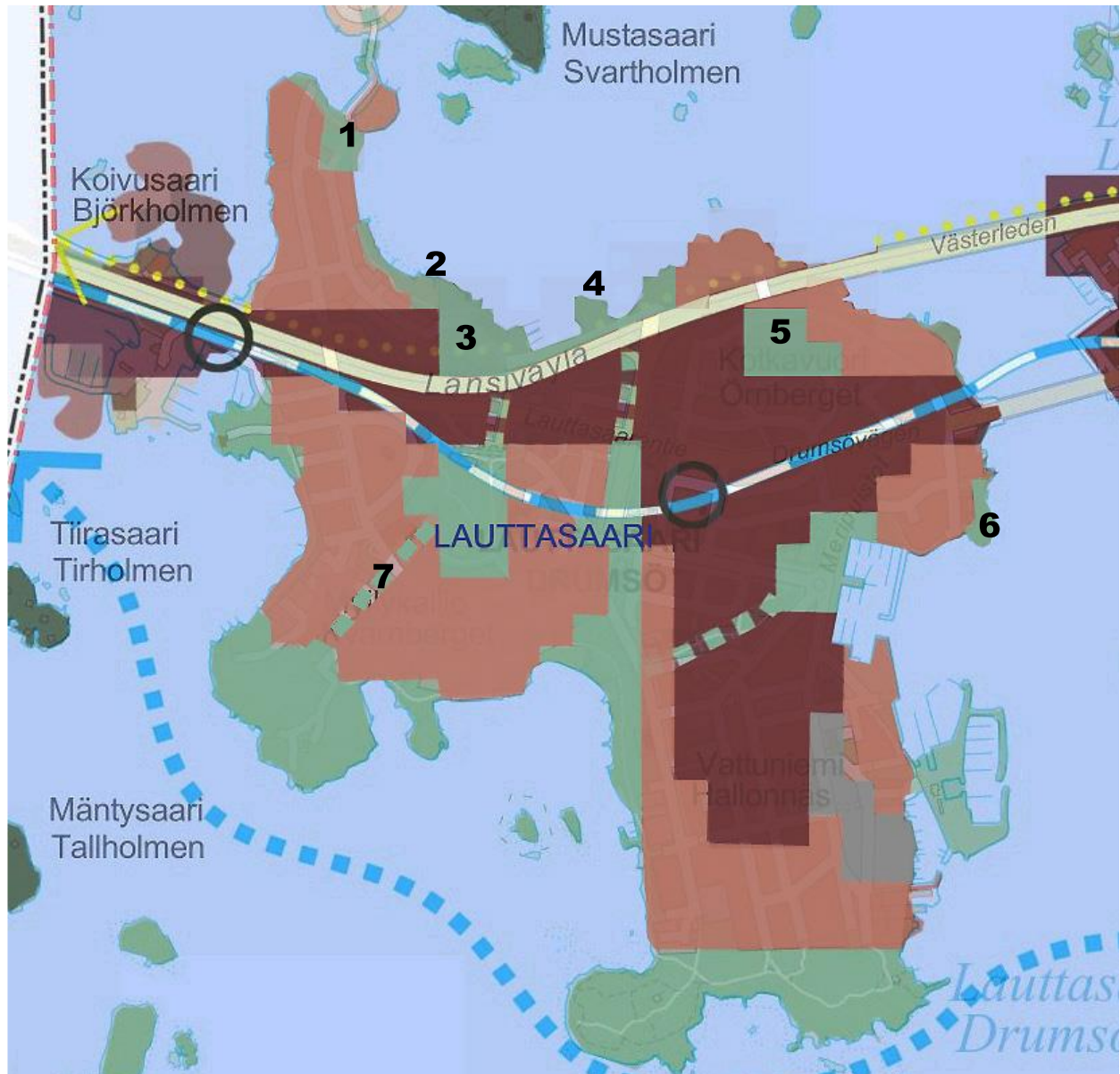
Nina Lukkari  
varapuheenjohtaja

#### LIITTEET

- Liite 1 Ehdotus yleiskaavakartan muutoksiksi  
Liite 2 Yksityiskohtaiset perustelut

Liite 1

## Lauttasaari-Seuran lisäysetsitykset yleiskaavakarttaan



## MERKINTÖJEN SELITYKSET

1. Laukkaniemen puisto – arvokas lintukohde, alueellisesti merkittävä lepakkoalue
2. Nackapuisto – arvokas lintualue, metsäkohde, alueellisesti merkittävä lepakkoalue
3. Lauttasaaren liikuntapuisto (ns. Pyrkän kenttä)
4. Lemissaari – alueellisesti merkittävä lepakkoalue, metsäkohde
5. Kotkavuori – arvokas lintukohde, geologinen kohde, metsäkohde
6. Koirakivenniemi – alueellisesti tärkeä virkistysalue
7. Länsiulapanniemen ekologinen käytävä

Huom! Koivusaarissa valmistellaan osayleiskaavaa, eikä yleiskaavartta näin ollen koske sitä

## Liite 2 Yksityiskohtaiset perustelut

**I VIHHER- JA VIRKISTYSALUEET**

Kaavaehdotukseen kirjattu keskeinen periaate on säilyttää Helsingissä laajat viheralueet. Kuitenkin lähes kaikki nykyiset viheralueet Lauttasaaren pohjois- ja koillisosissa on yleiskaavakartalla pikselöity tiiviin rakentamisen alueiksi.

Pohjoisessa Lauttasaassa on useita tärkeitä viheralueita, joilla on suuri virkistysarvo ja myös tärkeä ekologinen merkitys. Näitä ovat Kotkavuori, Laukkaniemen puisto, Lemissaari, Nackapuisto, Koirakivenniemi ja Länsiulapannimestä Myllykallion kautta Katajaharjun pohjoiskärkeen ulottuva vihersormi. Näiden viheralueiden säilyttäminen on erityisen tärkeää, koska kaavaehdotuksessa lisättiin rakentamista poistamalla keskisestä Lauttasaaresta toimitila-alue.

Lauttasaaren pohjoiselle ja koilliselle ranta-alueelle ollaan yleiskaavassa suunnittelemassa yhteensä yli kymmenen hehtaarin merentäyttöjä, joiden alle nykyiset pääosin luonnolliset merenrannat jäisivät. Laajat meritäytöt Lauttasaaren vesialueilla ovat vastoin Itämeren suojelun periaatteita. Täytöt vaarantaisivat maakuntakaavojen viher- ja virkistysverkon toteutumisen. Menettely on myös vastoin maankäyttö- ja rakennuslain (MRL) 39 § 1 momentin kohdan 9 vaatimusta, että yleiskaavaa laadittaessa on otettava huomioon virkistykseen soveltuvien alueiden riittävyys.

Lauttasaaren edustalla sijaitsevan, luontoarvoiltaan tärkeän Melkin saaren rakentaminen ja sen edustalla olevien merialueiden täyttäminen yli kymmenen hehtaarin alueelta olisi korvaamaton menetys luonnon kannalta. Melkin kaavoittaminen asuinalueeksi olisi myös maakuntakaavan vastaista. Melkin rakentamiselle ei ole tehty riittäviä taustaselvityksiä (liikennejärjestelyt, pelastustoiminta ja liityntäpysäköinti) eikä kattavia luontoarvoselvityksiä.

Lauttasaaren ympäri kulkee nyt harvinainen kevyen liikenteen reittikokonaisuus. Reitti seuraa saaren luonnontilaisia rantoja muutamaa poikkeusta lukuun ottamatta. Reitti on erittäin monipuolinen, ja sen varrella voi kohdata hyvin erilaisia luontotyyppisiä. Uudessa yleiskaavaehdotuksessa tämä luonnonmukainen rantareitti on katkaistu pohjoisessa Lauttasaassa. Tämä on heikennys saaren ja koko Lounais-Helsingin ulkoiluverkossa.

Suunniteltaessa Lauttasaaren puistoalueiden käyttöä rakennusmaaksi tai muuhun vastaavanlaiseen käyttöön on syytä huomata, että se mitä ilmeisimmin on mahdotonta niillä puistoalueilla, jotka kauppaneuvos Julius Tallbergin perilliset ovat Helsingin kaupungin kanssa 18.12.1958 allekirjoitetulla luovutuskirjalla luovuttaneet korvauksetta Helsingin kaupungin haltuun. Luovutus on tapahtunut perikunnan ja kaupungin välillä kesäkuun 15. päivänä 1945 tehdyn sopimuksen mukaisesti eli ”asemakaavaan puistoalueeksi merkityt alueet luovutetaan niille määrättyyn tarkoitukseen käytettäväksi”.

**Oikeusvaikutteisia viher- ja virkistysalueiden lisäyksiä karttoihin**

Yleiskaavakartoissa ja teemakartoissa on ristiriitaisuuksia ja puutteita, jotka tulisi korjata. Yleiskaavan tulkinnanvaraisen esitystavan vuoksi kaupunkiluonto- ja kulttuuriympäristöt -teemakartoista tulee tehdä oikeusvaikutteisia.

Jotta kaavaehdotus täyttäisi MRL 39 §:n 1 momentin 8 ja 9 kohtien vaatimukset ja ottaisi huomioon maakuntakaavan, tulee karttoihin tehdä seuraavat lisäykset:

- Helsingin metsäverkostoselvitys ja uusi lepakkoselvitys valmistuivat kaavan valmistelun kannalta myöhäisessä vaiheessa. Helsingin lounaisosassa ja Lauttasaassa ei ole ilmeisesti sen vuoksi otettu

huomioon metsäverkostoselvityksessä todettuja metsäalueita. Kaupunkiluonto-kartasta puuttuvat Kotkavuoren viheralue, Takaniemen lahden rantametsä, Länsiulapanniemestä Myllykalliolle menevä metsäkaista, sekä Myllykallion pohjoisen puolen metsäalue, joka jatkuu pohjoisrantaan Lemissaaren, Nackapuiston ja Laukkaniemen muodostamalle vihervyöhykkeelle. Nuo alueet on lisättävä yleiskaavakarttaan viher- ja virkistysalueiksi. Vastaavat lisämerkinnät tulee tehdä myös Kaupunkiluonto-teemakarttaan.

- Kaupunkiluonto-teemakartassa ei ole merkitty Melkin metsäverkostoa ja vihersormia. Melkki kokonaisuudessaan tulee merkitä kaavakarttaan viher- ja virkistysalueeksi. Se kuuluu metsäverkostoselvityksen tärkeisiin alueisiin ja siellä on luonnonsuojelulla rauhoitettuja alueita.
- Helsinki-puiston rajausta ei saa kaventaa nykyisestä. Virkistys- ja viherverkosto 2050 -teemakartassa merkittyyn Helsinki-puistoon tulee kuulua myös Lauttasaaren kaakkoisosaa ja sen edustan merialue.
- Uudenmaan maakuntakaavassa nyt oleva rantareitti tulee olla merkitty yleiskaavakarttaan samalla tavalla kuin Kantakaupunki-teemakartassa. Kaavakarttaan tulee lisätä myös Kantakaupunki-teemakarttaan Lauttasaaren pohjoisrannalle merkitty kävely- ja pyöräreitti käyttäen karttamerkintää Kantakaupungin rantareitti.

## II KULTTUURIYMPÄRISTÖT

Kaavaehdotuksen mukaan Helsingin erityisiä kilpailutekijöitä ovat muun muassa historiallisen matala keskusta, merellisyys ja laajat viheralueet. Yhdymme tähän näkemykseen. Lauttasaaren alueella kirjoitetut tavoitteet ja yleiskaavakartta ovat kuitenkin nyt ristiriidassa.

Lauttasaari on Vattuniemen keskiosaa lukuun ottamatta maakunnallisesti merkittävä kulttuuriympäristö. Lauttasaaren nykyistä rakennettua ympäristöä, maisemaa ja luontoarvoja ei kuitenkaan oteta suunnitelmassa huomioon MRL 39 § 1 mom. 8 kohdan vaatimusten mukaisesti. Yleiskaavakartan mukaan myös keskisen ja pohjoisen Lauttasaaren kulttuurihistoriallisesti arvokkaille alueille voitaisiin rakentaa erittäin tehokkaasti.

Kaavaehdotuksessa todetaan, että kaupunkibulevardeihin rajautuvilla alueilla korttelitehokkuuden tulee olla pääsääntöisesti yli 1,8. Tämä vastaa esimerkiksi Kallion rakentamistehokkuutta. Tällainen rakentamistehokkuus ei sovellu pohjoisen ja koillisen Lauttasaaren nykyiseen rakennettuun ympäristöön ja herkkään merenrantaluontoon. Koko pohjoinen Lauttasaari on valmisteilla olevassa Uudenmaan maakuntakaavassa katsottu maakunnallisesti merkittäväksi kulttuuriympäristöksi, jonka ominaisluonne pitää ottaa kaavoituksessa huomioon. Se ei voi toteutua vaaditulla 1,8 rakennustehokkuudella.

Koillisen Lauttasaaren vanhan asuntoalueen rakennuskanta on 2–3 -kerroksista pienkerrostalo- ja rivitaloaluetta, jonka tehokkuus on nyt välillä 0,3–0,7. Ehdotettu 1,8 korttelitehokkuus merkitsisi erittäin korkeaa rakentamista keskelle matalaa, arkkitehtonisesti arvostettua asuinalueita. Vaaditun asukasmäärän saavuttaminen edellyttäisi myös vanhojen alueiden uudelleen kaavoittamista. Koska alueen rakennuskanta ei ole vielä uudistamiskypsässä elinkaarivaiheessa, suunnitelma ei ole toteuttamiskelpoinen. Se on myös MRL:n 39 § 1 mom. 2 kohdan vastainen, sillä se ei hyödynnä olemassa olevaa rakennetta

Jotta kaavaehdotus täyttää MRL:n 39 §:ssä esitetyt vaatimukset, rakennustehokkuutta tulee pienentää ja alueelle tulee kaavoittaa lisää viher- ja virkistysalueita.

Lauttasaaren pohjoisosaa on kokonaisuudessaan parhaillaan maakuntainventoinnin kohde, minkä vuoksi yksityiskohtaisessa suunnittelussa tulee selvittää Uudenmaan maakuntakaavan ajankohtainen päätöstilanne.

Kulttuuriympäristöt -teemakartalle on merkitty useita Helsingissä kulttuurihistoriallisesti, rakennustaiteellisesti ja maisemakulttuurin kannalta merkittäviä alueita ja laajoja yhtenäisiä rakennussuojelulla tai asemakaavalla suojeltujen rakennusten alueita. Kaavamääräyksillä tulee varmistaa, että kulttuurihistoriallisesti arvokkaana mainitaan Kotkavuoren ympäristö ja rauhoitettujen Myllykallion

seudun, Isokaaren eteläisen osan, Tallbergin puistotien alueen ja Otavantien alueen lisäksi. Kyseisten alueiden korttelitehokkuutta ei saa lisätä.

### **III LÄNSIVÄYLÄN BULEVARDISOINNIN HAITTAVAIKUTUKSET**

Länsiväylä on Helsingin sisääntuloväylistä vilkkain. Lauttasaaren kohdalla ajaa yli 70 000 autoa vuorokaudessa. Väylä on kantatie, jossa liikennöi paljon satamasta tulevaa rekkaliikennettä.

Vilkkään Länsiväylän bulevardisointi merkitsisi kaupungin teettämän selvityksen (KSV 2014:25) mukaan liikenteen ruuhkautumista ja autoliikenteen ohjautumista Lauttasaaren asuinkaduille. Tämä heikentäisi Lauttasaaren liikenneturvallisuutta. Länsiväylän ruuhkat, melu ja pienhiukkaset leviäisivät alueella entistä laajemmalle. Tämä ei ole ekologisesti kestävä.

Länsiväylän bulevardisointi ei onnistu lähivuosikymmeninä rikkomatta MRL 39 § 1 mom. 5 kohdan vaatimusta turvallisesta ja terveellisestä elinympäristöstä. Yleiskaavaa varten tehdyn ilmanlaatuselvityksen (KSV 2014:19) mukaan terveydelle vaarallisen typpidioksidin vuosiraja-arvot ylittyvät kaikissa bulevardityypeissä, mutta varsinkin vilkkaimmilla sisääntuloväylillä. Myös melutaso bulevardisoidun Länsiväylän vieressä olisi asuinrakentamisen kannalta sopimaton, varsinkin kun vieressä oleva meri kuljettaa melua eri tavoin kuin rakennettu kaupunkiympäristö.

Kaupunkibulevardien seudulliset vaikutukset -selvityksen mukaan (KSV 2015:5) kaupunkibulevardien ruuhkaannuttamisen kustannukset tekevät bulevardit liikenteen yhteiskuntataloudellisessa tarkastelussa kannattamattomiksi. Selvityksen mukaan bulevardeista syntyy keskenään ristiriitaisia vaikutuksia ja aluerakenteen ja liikennejärjestelyjen haasteita on selvitettävä edelleen.

Merkittävä osa Länsiväylästä (noin 600 metriä) on Lapinlahden siltaa. Jos Helsinki lunastaa Länsiväylän itselleen, se joutuu myös huolehtimaan Lapinlahden sillan kunnossapidosta. Tämä ei ole Helsingin kannalta taloudellisesti perusteltu investointi.

Jotta Länsiväylän bulevardisointi saataisiin taloudellisesti kannattavaksi, Väylän pohjois- ja eteläpuolelle suunnitellaan laajoja meren täyttöjä, jotka tuhoaisivat nykyisen virkistysalueen luonnontilaiset, ekologisesti tärkeät ranta-alueet ja aiheuttaisivat pysyvän haitan laajalla vesialueella. Länsiväylän pohjoispuolella bulevardisointialueesta suuri osa on entistä merenpohjaa ja tulva-aluetta. Suunnitelman edellyttämistä täytöistä yli kymmenen hehtaaria edellyttää vähintään kahden metrin maantäyttöjä. Kaavaehdotus ei täytä MRL:n 39 §:n vaatimusta ekologisesti kestävästä suunnittelusta ja aiheuttaa ympäristöhaittoja.

Katajajarjun kohdalla Länsiväylä kulkee noin 15 metriä syvässä kuilussa. Aiemmassa kaavaluonnoksessa Länsiväylä oli katettu Katajajarjun kohdalla. Nyt tämä tunnelointi on poistettu kaavakartasta. Käytännössä Länsiväylän varrelle ei Katajajarjun kohdalla voisi tällöin rakentaa ilman mittavia maansiirtoja tai metsäisen harjualueen tuhoamista.

### **IV LAUTTASAAREN TEHOTIIVISTÄMINEN KOHTUUTONTA ASUKKAILLE**

On tärkeää, että Helsinki varustautuu väestönkasvuun asuntorakentamisella. Lauttasaaren suunniteltu rakentaminen on kuitenkin suhteettoman massiivista verrattuna muihin vanhoihin kaupunginosiin. Lauttasaaren asukasmäärän lisäys olisi yleiskaavan ja alueen muiden kaavoitusratkaisujen vuoksi vuoteen 2050 mennessä vähintään 60–70 prosenttia, kun se Helsingissä keskimäärin olisi 40 prosenttia.

Kuntalaisia tulee kohdella tasapuolisesti. Voimakas tiivistäminen ei voi kohdistua liikaa yhteen vanhaan kaupunginosaan. Kaavoitustoiminta on julkisen vallan käyttöä ja siinä tulee huomioida perustuslain

(11.6.1999/731) vaatimukset kansalaisten yhdenvertaisuudesta (6 §) sekä omaisuuden suojasta (15 §). Hallintolain (6.6.2003/434) 6 §:n perusteella viranomaisten on kohdeltava kansalaisia tasapuolisesti sekä toiminnassaan suojattava kansalaisten oikeutettuja odotuksia.

Pohjoiseen ja koilliseen Lauttasaareen on suunniteltu kymmenen hehtaarin merentäytöt. Samaan aikaan myös Koivusaareen ollaan suunnittelemassa noin 11 hehtaarin merentäyttöä. Näin valtavat merentäytöt merkittävät sitä, että pohjoisen Lauttasaaren asukkaat joutuisivat asumaan jopa vuosikymmeniä meluisan ja raskaan rakennusalueen keskellä. Vanhassa ”valmiiksi rakennetussa” kaupunginosassa tämä on asukkaille kohtuutonta. Se myös pudottaisi asuntojen arvoa alueella merkittävästi.

Lauttasaaren asukasmäärä on 2000-luvulla Vattuniemen tiivistysrakentamisen vuoksi kasvanut noin 4 000 asukkaalla, kasvua on ollut noin 20 prosenttia. Saaren väestörakenne on nuorentunut. Jatkuvasti kasvavalle lapsimäärälle on kuitenkin ollut lähes ylivoimaista löytää koulu- ja päiväkotitontteja, sillä kaupunki ei omista Lauttasaareessa muuta maata kuin puistot ja vesialueita. Palveluvaje on jo nyt katastrofaalinen ja tehotiivistämisen vuoksi vaje pahenisi entisestään, sillä Länsiväylän lähelle ei voi rakentaa tuhansien uusien asukkaiden tarvitsemia päivähoito- ja koulupalveluja väylän suurten pienhiukkaspäästöjen vuoksi.

## V KAAVAN ESITYSTAPA JA VUOROVAIKUTUS

Yleispiirteinen pikselimerkintä ja siihen liittyvät kaavamerkinnot eivät ole riittävä ja lainsäädännön tarkoittama tapa kuvaamaan yleiskaavassa tarkoitettua maankäyttöä. Bulevardialueiden vähimmäistehokkuusvaatimus kaavamääräyksessä on vastoin kaavamerkinnoista ~~asiasta~~ annettuja ympäristöministeriön ohjeita.

Myös eri asuntovaltaisten alueiden värisävymerkinnät ovat vaikeasti toisistaan erottuvia. Asukkaiden on pikselikartan perusteella mahdoton ennakoita asuinympäristönsä tulevia muutoksia.

MRL sisältövaatimusten merkitystä ja sitovuutta perustellaan ko lain hallituksen esityksessä (HE 101/1998). Sen mukaan MRL 39 § 1 momentin sisältövaatimukset tulee sovittaa yleiskaavassa yhteen ja pyrkiä eri tekijöiden kannalta optimaaliseen ratkaisuun. Lauttasaareessa yleiskaavaehdotus ei täytä sille MRL:ssä asetettuja sisältövaatimuksia, vaan painottuu liikaa rakentamiseen tiivistämällä kohtuuttomasti nykyisiä asuinalueita, hävittämällä nykyiset viheralueet ja jopa merta täyttämällä. Seurauksena on tilanne, että yleiskaava rikkoo edellä mainittujen MRL:n 39 § 1 momentin useiden kohtien lisäksi myös MRL:n 39 § 3 momenttia aiheuttaen kohtuutonta haittaa lauttasaarelaisille oikeuden omistajina.

HE 101/1998 mukaan kaavojen sisältövaatimusten täsmentyminen edellyttää kaavojen laatimismenettelyyn liittyvän vuorovaikutuksen todellista lisäämistä. Lauttasaari-Seura ja muutkin asianosaiset ovat esittäneet perustellut näkemykset muutostarpeista kaavan koko valmistelun ajan. Seurauksena on kuitenkin ollut rakentamisen lisääminen eikä vuorovaikutus ole toteutunut lain tarkoittamalla tavalla.

**Lauttasaari-Seura haluaa antaa paikallistuntemuksensa yleiskaavan kehittämiseksi Lauttasaaren alueella. Toivomme, että erilaiset näkemykset ja intressit saadaan sovittua yhteen parhaalla mahdollisella tavalla siten, että vahvistettava kaava täyttää MRL:n 39 §:n vaatimukset.**